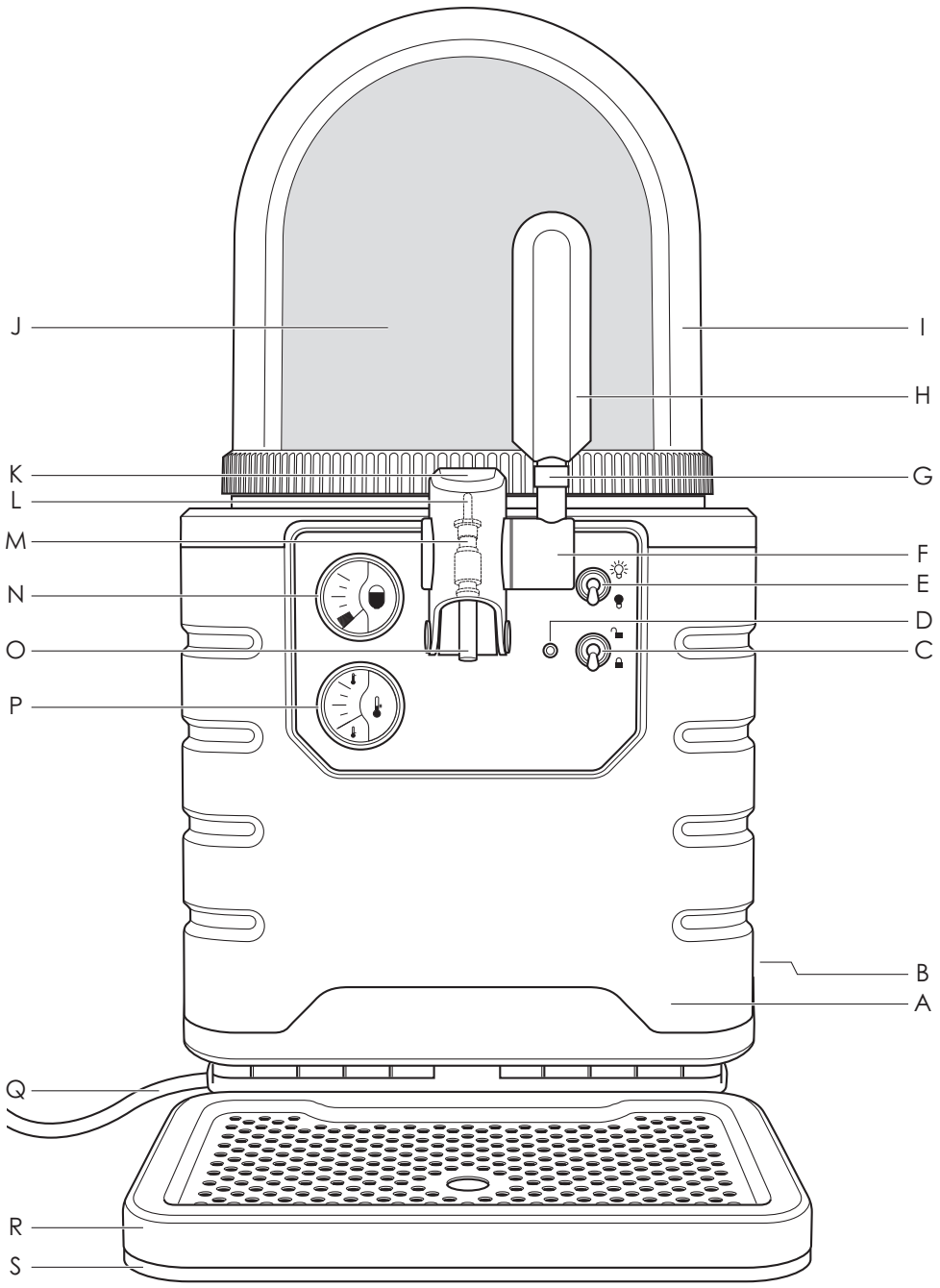


IT **Manuale utente**



BLADE[®]
BREWLOCK[®]COUNTERTOP
DRAUGHT SYSTEM



- J —
- I —
- H —
- K —
- L —
- M —
- N —
- O —
- P —
- F —
- E —
- D —
- C —
- B —
- A —
- Q —
- R —
- S —

Gentile Cliente,

congratulations per avere acquistato il sistema di spillatura da banco Blade® per fusti di birra monouso Blade®. La Sua scelta è caduta su un prodotto di qualità in linea con gli standard tecnologici e funzionali più elevati.

La invitiamo a leggere le informazioni contenute nel manuale utente per acquisire rapidamente familiarità con il dispositivo ed apprezzarne a pieno tutte le funzioni.

Il sistema che ha acquistato è destinato a durare a lungo se utilizzato e conservato con la debita cura.

Le auguriamo buon divertimento con il sistema di spillatura da banco Blade®.

Dispositivo

Componenti del dispositivo ed elementi di comando

- A) Unità principale
- B) Interruttore principale
- C) Interruttore di bloccaggio fustino
- D) Spia di bloccaggio fustino
- E) Interruttore illuminazione cupola
- F) Leva di spillatura
- G) Albero della manopola
- H) Manopola
- I) Cupola
- J) Fusto monouso
- K) Coperchio rubinetto
- L) Tubicino birra
- M) Valvola di spillatura
- N) Indicatore capacità residua del fusto
- O) Beccuccio
- P) Indicatore della temperatura
- Q) Cavo di alimentazione
- R) Griglia raccogliocce in acciaio inox
- S) Base raccogliocce

Fornitura

- Sistema di spillatura da banco Blade® per fusti di birra Blade®
- Cupola trasparente
- Albero della manopola
- Manopola
- Attrezzo per montare l'albero della manopola
- Raccogliocce removibile con coperchio in acciaio inox
- Guida rapida

WIK - Elektrogeräte
Entwicklungs- und Service GmbH & Co. KG
Schacht Neu-Cöln 12
D-45355 Essen
Germany

Indice

1	Sicurezza	5
1.1	Pericolo di folgorazione	5
1.2	Norme di sicurezza fondamentali	6
1.3	Informazioni per il consumatore	7
2	Generale	8
2.1	Informazioni sul manuale utente	8
2.2	Copyright	8
2.3	Avvertenze	8
2.4	Uso previsto	9
2.5	Uso scorretto ragionevolmente prevedibile	9
2.6	Limitazione di responsabilità	9
2.7	Assistenza clienti	9
3	Messa in funzione	10
3.1	Preparazione per l'uso	10
3.2	Requisiti del luogo di utilizzo	10
3.3	Installazione elettrica	11
3.4	Configurazione e assemblaggio del dispositivo	11
3.5	Collegamento del dispositivo alla rete elettrica	12
3.6	Montaggio del raccogliocce	12
3.7	Preparazione del fusto	13
3.8	Inserimento e collegamento del fusto	14
3.9	Accensione	15
4	Uso e funzionamento	16
4.1	Display	16
4.2	Spie	17
4.3	Interruttori	18
4.4	Spillatura ottimale	18
4.5	Rimozione o sostituzione del fusto vuoto	19
4.6	Gestione dei fusti parzialmente vuoti	20
4.7	Rimozione dei fusti parzialmente vuoti	20
4.8	Spegnimento	21
5	Pulizia e manutenzione	22
5.1	Norme di sicurezza	22
5.2	Pulizia regolare	23
5.3	Pulizia dell'incavo	23
5.4	Pulizia della leva di spillatura	23
5.5	Pulizia del condensatore	23
6	Risoluzione dei problemi	24
6.1	Norme di sicurezza	24
6.2	Imballaggio corretto	24
6.3	Problema, possibili cause e rimedi	25
7	Conservazione	29
8	Smaltimento del sistema di spillatura Blade	29
8.1	Smaltimento dell'imballaggio	29
9	Appendice	30
9.1	Dati tecnici	30
9.2	Garanzia	31


1 Sicurezza

Questa sezione contiene istruzioni di sicurezza importanti da adottare durante l'uso del sistema di spillatura da banco Blade®. Il dispositivo è conforme alle norme di sicurezza prescritte. Un uso improprio può comunque causare lesioni personali e/o danni al dispositivo.

1.1 Pericolo di folgorazione!

Pericolo di morte per folgorazione! Il contatto con fili o componenti sotto tensione potrebbe causare lesioni gravi o addirittura mortali!

Attenersi alle seguenti norme di sicurezza per evitare il rischio di folgorazione:

- ▶ Se il cavo di alimentazione è danneggiato, sostituirlo con un cavo o un gruppo speciale reperibili presso il produttore o l'addetto all'assistenza!
 - ▶ Non aprire l'involucro del dispositivo. Pericolo di folgorazione in caso di contatto con cavi sotto tensione e/o in caso di modifica della configurazione elettrica e meccanica.
 - ▶ La tensione deve essere quella specificata sulla targhetta!
 - ▶ Prima dell'uso, verificare il corretto funzionamento del dispositivo!
- Non utilizzare il dispositivo se:
- il cavo di alimentazione è danneggiato
 - il dispositivo mostra danni evidenti
 - il dispositivo è caduto
- ▶ Collegare il dispositivo solo a una fonte di corrente AC e a una presa provvista di messa a terra. Il cavo non deve entrare in contatto con spigoli vivi, non deve essere bloccato né lasciato sospeso! Tenere il cavo lontano da fonti di calore e ambienti umidi!
 - ▶ Inserire la spina solo a dispositivo spento!
 - ▶ Il dispositivo non deve essere azionato mediante timer o telecomando. Qualora servisse una prolunga, assicurarsi che sia provvista di messa a terra e che disponga di una sezione trasversale del conduttore di almeno 1,5 mm²!
 - ▶ Non utilizzare il dispositivo accanto a vasche da bagno, docce, lavandini o altri contenitori d'acqua. 
 - ▶ Se il dispositivo cade nell'acqua, togliere immediatamente la spina. Non toccare mai l'acqua se il dispositivo è ancora collegato alla corrente!
 - ▶ Non posizionare il dispositivo o il cavo di alimentazione su superfici calde, ad esempio un fornello, né in prossimità di fiamme libere!
 - ▶ L'installazione di un interruttore di protezione con una corrente di rottura nominale aumenta la sicurezza evitando che l'impianto domestico superi i 30 mA. Farsi consigliare dal proprio elettricista!

- ▶ Il presente dispositivo incorpora un collegamento a terra a puro scopo funzionale.
- ▶ Togliere la spina dalla corrente se il dispositivo non funziona in modo appropriato e prima di procedere con le operazioni di pulizia.
- ▶ Proteggere il dispositivo da influssi climatici, come umidità o luce diretta del sole. Il dispositivo non è omologato per l'uso all'aperto.

1.2 Norme di sicurezza fondamentali

Attenersi alle seguenti norme di sicurezza per evitare danni a cose e/o persone:

- ▶ Il dispositivo è conforme alle regole tecniche comunemente riconosciute, oltre che alle norme di sicurezza valide per le apparecchiature elettriche!
- ▶ Prima dell'uso, assicurarsi che il dispositivo non presenti danneggiamenti visibili. Non utilizzare il dispositivo se risulta danneggiato.
- ▶ Le riparazioni devono essere eseguite esclusivamente da un tecnico specializzato o da una persona autorizzata. Le riparazioni effettuate da personale non qualificato possono causare danni ingenti. Per di più rendono nulla la garanzia.
- ▶ La manutenzione del dispositivo deve essere affidata solo a tecnici qualificati e certificati. Il dispositivo deve essere installato in luoghi accessibili esclusivamente a personale qualificato.
- ▶ Sostituire i componenti difettosi esclusivamente con ricambi originali. Solo i ricambi originali garantiscono infatti la conformità ai requisiti di sicurezza prescritti.
- ▶ Non utilizzare apparecchiature elettriche all'interno della camera di raffreddamento del dispositivo.
- ▶ Non conservare sostanze esplosive, come contenitori di aerosol con propellente infiammabile, all'interno del dispositivo.
- ▶ Il dispositivo non deve essere usato da persone (bambini inclusi) con ridotte capacità fisiche, psichiche o mentali ovvero prive di esperienza e conoscenze specifiche. Sorvegliare i bambini affinché non giochino con il dispositivo.
- ▶ I bambini non devono giocare con il dispositivo.
- ▶ Il dispositivo è concepito per l'uso da parte di personale qualificato, all'interno di strutture commerciali, quali:
 - bar e ristoranti
 - hotel, motel, bed and breakfast ed altri tipi di alloggi
- ▶ Utilizzare sempre il dispositivo per la finalità d'uso prevista!
- ▶ Non immergere il dispositivo, il cavo di alimentazione o la spina in acqua o altri liquidi.
- ▶ Non sollevare il dispositivo afferrandolo dalla manopola.
- ▶ Non usare getti d'acqua per la pulizia. Il dispositivo non deve essere installato in zone che prevedono l'impiego di getti d'acqua.

- ▶ La pulizia può essere effettuata con un panno umido; asciugare con un panno morbido e asciutto. Non usare detergenti aggressivi o abrasivi.
- ▶ Sistemare il dispositivo in posizione piana. Non esporre il sistema di spillatura alla luce diretta del sole, accanto a una sorgente di calore o sotto la pioggia.
- ▶ Non usare detergenti aggressivi o abrasivi.
- ▶ Utilizzare il dispositivo solo se la griglia raccogliogocce e il relativo coperchio sono montati.
- ▶ Non lavare il dispositivo o gli accessori in lavatrice.
- ▶ Per un funzionamento ottimale, la temperatura ambiente deve essere compresa tra 10°C e 38°C, con un'umidità relativa dell'aria massima pari al 75%.
- ▶ Dopo il disimballaggio del dispositivo o in caso di ribaltamento, posizionare lo stesso su una superficie piana ed attendere 8 ore prima accenderlo.
- ▶ Non tirare il cavo per togliere la spina dalla presa né toccarlo con le mani bagnate.
- ▶ Non danneggiare il circuito del refrigerante.

Per evitare danni a persone e/o cose, attenersi alle seguenti norme di sicurezza per utilizzare il fustino:

- ▶ Verificare che il fustino non presenti danneggiamenti esterni. Una guarnizione danneggiata non garantisce un montaggio appropriato e potrebbe quindi causare danni o una spillatura incontrollata.
- ▶ Non esporre il fusto a temperature estreme; il fusto non deve MAI essere esposto alla luce diretta del sole o conservato in freezer. La mancata osservanza di queste indicazioni può causare danni a persone o cose.
- ▶ NON agitare il fustino. Il fustino presenta una leggera sovrappressione. Trattare con cura!
- ▶ Prestare attenzione alla data di scadenza.
- ▶ Non è possibile inserire nel dispositivo un fusto già aperto o spillato. Un fusto inserito e aperto deve rimanere all'interno del dispositivo. – Il dispositivo deve rimanere acceso – fino all'esaurimento del contenuto oppure fino alla scadenza della vita utile massima di 30 giorni.

1.3 Informazioni per il consumatore

- ▶ Prima di inserire il fusto, pre-raffreddarlo per almeno 16-24 ore in frigorifero o in un ambiente fresco ad una temperatura max. di 4° C.
- ▶ Se il fusto viene inserito senza essere stato precedentemente raffreddato, i tempi di raffreddamento fino al raggiungimento della temperatura di 3° C si allungano considerevolmente.
- ▶ Meglio conservare i fusti ancora sigillati a una temperatura costante in un ambiente fresco.

2 Generale

2.1 Informazioni sul manuale utente

Il presente manuale è parte integrante del sistema di spillatura da banco Blade® (di seguito denominato 'dispositivo') per fusti di birra monouso Blade®. Contiene informazioni importanti relative all'avvio, alla sicurezza, all'uso previsto e alla manutenzione del dispositivo.

Il manuale deve essere sempre conservato vicino al sistema. Deve essere letto e osservato da tutte le persone incaricate dell'uso, della risoluzione dei problemi e della pulizia del dispositivo. Il manuale utente può essere scaricato dal seguente sito:

www.blade.shop.

2.2 Copyright

Il presente documento è protetto da copyright.

La duplicazione o la ristampa, in toto o in parte, nonché la riproduzione delle illustrazioni, anche in forma modificata, sono consentite solo previa approvazione scritta da parte del produttore. Blade® è un marchio registrato in Europa e in altri paesi.

2.3 Avvertenze

Nel manuale utente vengono utilizzate le seguenti avvertenze:

PERICOLO

Un'avvertenza di questo tipo indica una situazione di potenziale pericolo, che, se non evitata, può causare lesioni serie o addirittura mortali. (ad es. folgorazione).

- ▶ Pertanto è obbligatorio attenersi alle istruzioni in essa riportate per prevenire il rischio di lesioni personali.

AVVERTENZA

Un'avvertenza di questo tipo indica una situazione di potenziale pericolo, che, se non evitata, può causare lesioni (ad es. ustioni).

- ▶ Attenersi alle istruzioni in essa riportate per prevenire il rischio di lesioni.

CAUTELA

Un'avvertenza di questo tipo indica il rischio di potenziali danni materiali che potrebbero compromettere l'integrità del dispositivo.

- ▶ Attenersi alle istruzioni in essa riportate per prevenire tale rischio.

NOTA

- ▶ La nota contiene informazioni supplementari atte a semplificare l'uso del dispositivo.

2.4 Uso previsto

Il dispositivo deve essere usato solo come sistema di spillatura da banco Blade® per i fusti di birra monouso Blade® ed è concepito ESCLUSIVAMENTE per l'uso interno.

Qualsiasi altro utilizzo è da considerarsi come improprio.

AVVERTENZA

Pericolo dovuto a un uso improprio!

Se non utilizzato secondo la finalità prevista, il dispositivo potrebbe trasformarsi in una possibile fonte di pericolo.

► Attenersi alle procedure descritte nel presente manuale.

Non si accettano reclami per danni o lesioni derivanti da un uso del sistema di spillatura da banco Blade® diverso dalla finalità d'uso prevista.

Il rischio ricade esclusivamente sul proprietario del dispositivo.

2.5 Uso scorretto ragionevolmente prevedibile

- Il dispositivo non deve essere azionato con prodotti di terzi.
- Evitare di utilizzare il dispositivo con fusti di birra monouso Blade® danneggiati o aperti.

2.6 Limitazione di responsabilità

Le informazioni tecniche, i dati e le istruzioni sull'installazione, l'uso e la manutenzione del dispositivo contenute nel presente manuale rappresentano lo stato dell'arte e sono basate sulle migliori conoscenze attuali, frutto di esperienza e know-how specifico. Non è possibile avanzare diritti legali in merito alle informazioni, alle illustrazioni e alle descrizioni riportate nel manuale utente.

Il produttore declina ogni responsabilità per danni o lesioni risultanti dalla mancata osservanza del manuale utente, un utilizzo diverso da quello previsto, riparazioni non professionali, modifiche non autorizzate o l'utilizzo di ricambi non omologati.

2.7 Assistenza clienti

In caso di dubbi, reclami o riparazioni, è possibile contattare la nostra servizio.

Per i numeri, fare riferimento al sito: www.blade.shop.

Per esperienza sappiamo che la maggior parte delle richieste relative al sistema di spillatura da banco Blade® è riconducibile a errori di funzionamento.

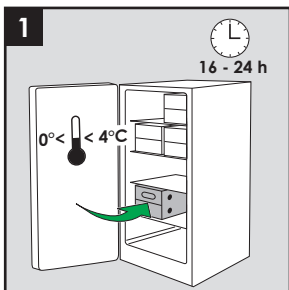
TPer un trasporto sicuro, è bene imballare il dispositivo nella confezione originale.

In caso contrario, sarà il cliente a doversi fare carico degli eventuali danni. Si consiglia pertanto di conservare l'imballaggio originale. Per maggiori informazioni sul corretto imballaggio del dispositivo, consultare il capitolo **6.2 Imballaggio corretto**.

Messa in funzione

3 Messa in funzione

3.1 Preparazione per l'uso



Il dispositivo non è progettato per raffreddare i fusti. Assicurarsi quindi che i fusti siano stati pre-raffreddati in frigorifero o in un ambiente fresco per almeno 16 - 24 ore prima dell'uso. Riporre per tempo i fusti in apposite unità frigorifere o in ambienti freschi prima dell'uso.

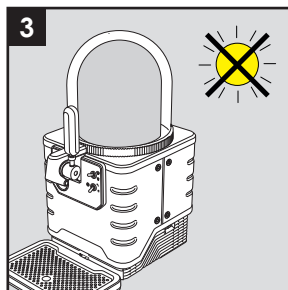
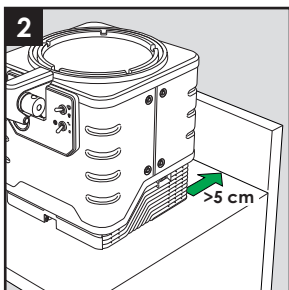
NOTA

- Utilizzare esclusivamente fusti monouso Blade®; in questo modo si garantisce una qualità costante della birra.

3.2 Requisiti del luogo di utilizzo

Per un utilizzo sicuro, posizionare il dispositivo in un luogo che soddisfi i seguenti requisiti:

- Posizionare il dispositivo su una superficie piana stabile, resistente al calore e impermeabile, con una portata sufficiente. Distanza dalla parete posteriore almeno 5 cm (Figura 2).
- La presa deve essere facilmente accessibile una volta installato il dispositivo e deve poter essere staccata con facilità in caso di emergenza.
- Per un funzionamento ottimale, la temperatura ambiente deve essere compresa tra 10°C e 38°C, con un'umidità relativa dell'aria massima pari al 75%.



NOTA

- Per evitare il surriscaldamento del dispositivo o del fusto, evitare l'esposizione alla luce diretta del sole durante l'uso (Figura 3).

3.3 Installazione elettrica

Per un funzionamento ottimale del sistema di spillatura da banco Blade®, attenersi alle seguenti istruzioni sull'allacciamento elettrico:

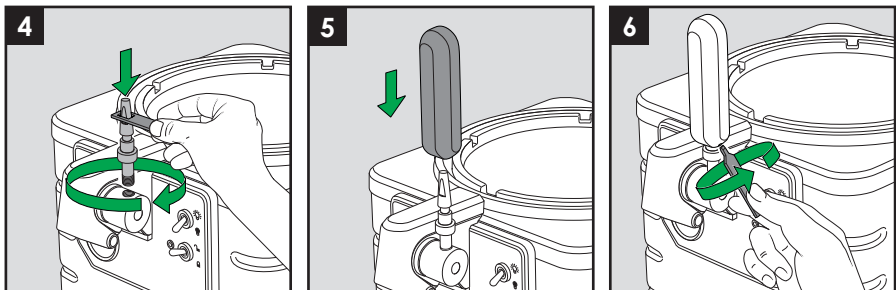
- Prima di collegare il sistema di spillatura da banco Blade®, confrontare i dati di allacciamento (tensione e frequenza) riportati sulla targhetta con quelli della rete elettrica. I dati devono corrispondere altrimenti si rischia di danneggiare il dispositivo. In caso di dubbio, rivolgersi a un elettricista qualificato.
- Nella presa deve essere integrato un fusibile di min. 10 A (max. 16 A). Verificare che il cavo di alimentazione non sia danneggiato e che non venga posato su superfici calde o spigoli vivi.
- Evitare di tirare eccessivamente il cavo di alimentazione.
- La sicurezza elettrica del dispositivo viene garantita solo in presenza di un conduttore di terra di protezione. È vietato il collegamento alla rete in assenza di un conduttore di protezione. In caso di dubbio, chiedere a un elettricista di verificare l'impianto elettrico. Il produttore declina ogni responsabilità per lesioni o danni causati dall'assenza o dal malfunzionamento del conduttore di protezione.
- Il dispositivo potrebbe danneggiarsi in caso di rete inaffidabile o di scarsa qualità. Se la rete non distribuisce corrente della giusta qualità, è necessario installare uno stabilizzatore di tensione.

3.4 Configurazione e assemblaggio del dispositivo

Sistemare il dispositivo su un banco o una superficie stabile.

CAUTELA

- ▶ Il dispositivo può essere sollevato dalla leva di spillatura, ma non dalla manopola.



- Avvitare l'albero della manopola nel filetto del meccanismo di rotazione a destra della leva di spillatura, quindi stringere con la chiave in dotazione (Figura 4).
- A questo punto spingere la manopola fino in fondo all'asta. Allineare la manopola alla parte anteriore del dispositivo (Figura 5).
- Con il cacciavite, avvitare la vite senza testa sotto la manopola in modo che non possa più ruotare (Figura 6).

Messa in funzione

NOTA

- ▶ Assicurarsi che la manopola non si tolga una volta assemblata.

3.5 Collegamento del dispositivo alla rete elettrica

A questo punto collegare il dispositivo alla rete come descritto di seguito:

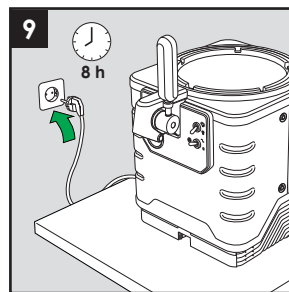
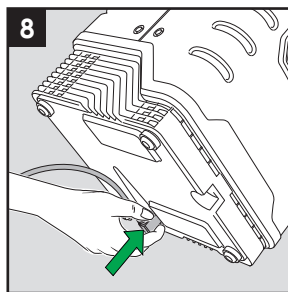
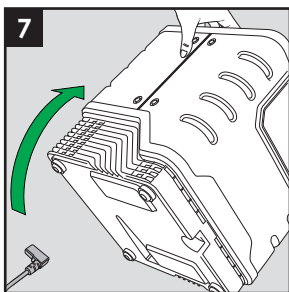
- Inclinare il dispositivo di circa 30° verso destra e inserire il cavo di alimentazione nella presa che si trova sul lato inferiore del dispositivo (Figura 7+8).

NOTA

- ▶ Il dispositivo è pre-collegato con un cavo di alimentazione.

CAUTELA

- ▶ Verificare la conformità del connettore a spina.
- ▶ Non appoggiare la base del dispositivo sopra al cavo; questo impedirebbe infatti un posizionamento sicuro del dispositivo.
- ▶ **Dopo il disimballaggio del dispositivo o in caso di ribaltamento, posizionare lo stesso su una superficie piana ed attendere 8 ore prima accenderlo** (Figura 9).

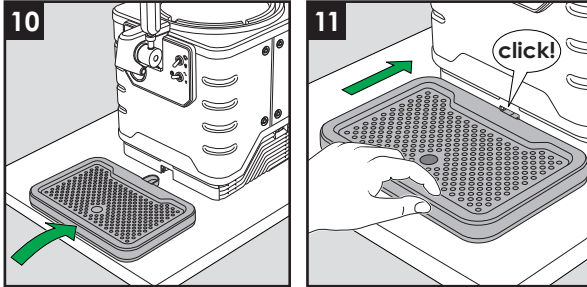


- A questo punto collegare il cavo di alimentazione alla rete. (Vedere 3.3 Installazione elettrica).

3.6 Montaggio del raccogliocce

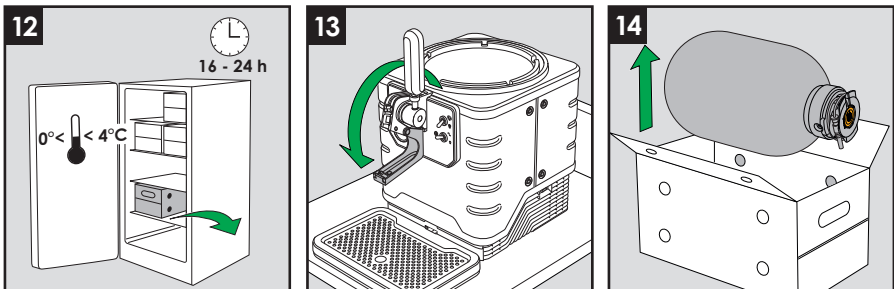
NOTA

- ▶ Effettuare l'assemblaggio prima di collegare il fusto; nel corso dell'operazione successiva, potrebbe infatti fuoriuscire una piccola quantità di birra.
- Posizionare la base del raccogliocce (**S**) insieme al coperchio (**R**) al centro, davanti al dispositivo. Quindi premere delicatamente in avanti fino all'innesto nella posizione di lavoro (Figura 10+11).

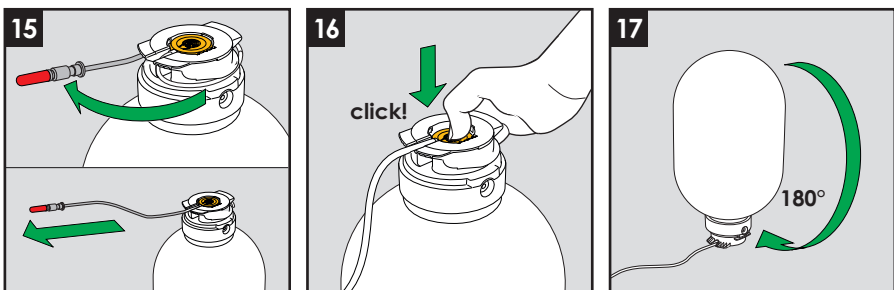


3.7 Preparazione del fusto

Ora non bisogna far altro che preparare il fusto. Attenersi alla seguente procedura:



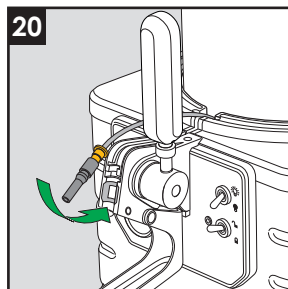
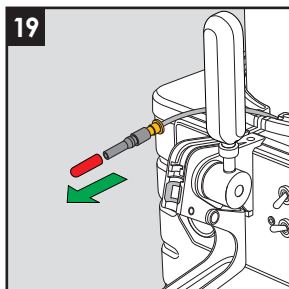
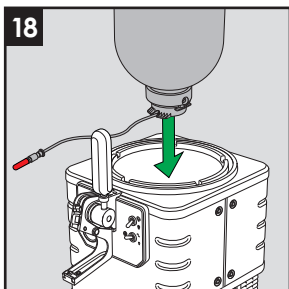
- Usare esclusivamente fusti pre-raffreddati in frigorifero o in un ambiente fresco (Figura 12).
- Abbassare il coperchio rubinetto (**K**) (Figura 13).
- Togliere il fusto pre-raffreddato (**J**) dalla confezione (Figura 14).



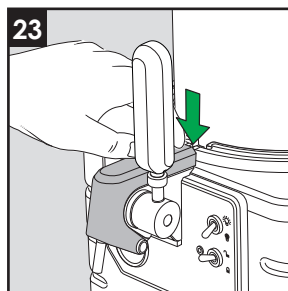
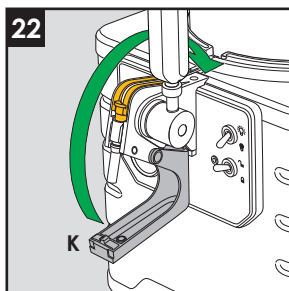
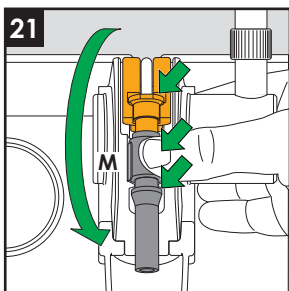
- Srotolare completamente il tubicino della birra con la valvola di spillatura (**M**) del fusto (**J**) (Figura 15).
- Usare il pollice per premere il tasto arancione nel fermo del fusto fino a quando non si sente un 'clic'. Una volta completata questa operazione il fusto è pronto per essere collegato (Figura 16).
- Capovolgere il fusto (Figura 17).

3.8 Inserimento e collegamento del fusto

Il fusto pre-raffreddato può ora essere inserito nel dispositivo. Attenersi alla seguente procedura:



- Inserire delicatamente il fusto nell'incavo di raffreddamento, mantenendolo sempre in posizione verticale. Il tubicino della birra (**L**) deve essere rivolto in direzione della leva di spillatura e deve poter essere facilmente inserito nella scanalatura del fermo (Figura 18).
- Togliere il tappo di protezione rosso che ricopre il beccuccio (**O**) (Figura 19).
- Piegare il tubicino della birra verso il basso fino ad introdurlo completamente nella scanalatura; la parte arancione sopra la valvola (**M**) può essere inserita nel relativo fermo (Figura 20).



- Con il pollice, premere con forza la parte nera inferiore della valvola (**M**) nel supporto metallico in modo che non possa fuoriuscire una volta rilasciato (Figura 21).
- Sollevare al massimo il coperchio rubinetto (**K**). Il coperchio deve rimanere nella posizione di fine corsa una volta rilasciato. Se il coperchio dovesse scattare nuovamente in avanti significa che il tubicino della birra o la valvola non sono posizionati in modo corretto (Figura 22+23).

NOTA

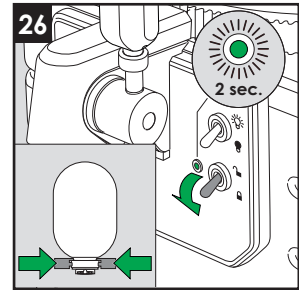
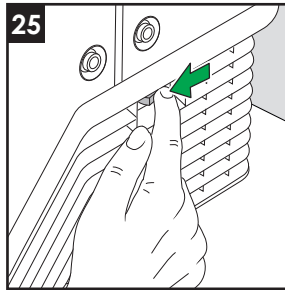
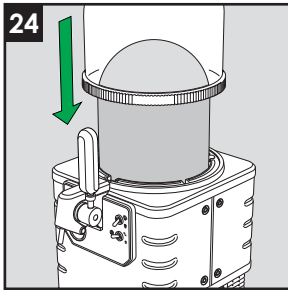
- ▶ È essenziale verificare il saldo posizionamento della valvola di spillatura. Se la posizione non fosse corretta, la valvola può essere aperta con il rubinetto, ma non si chiuderà spostando la manopola (**H**) verso l'alto. Ciò comporta una fuoriuscita incontrollata della birra.

3.9 Accensione

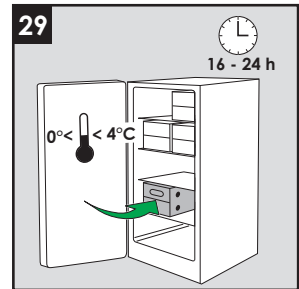
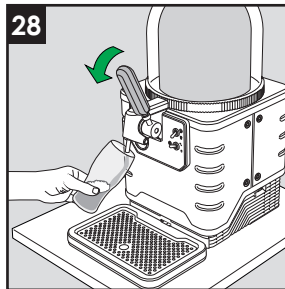
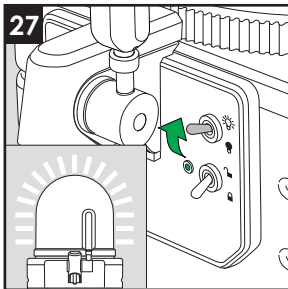
NOTA

► Prima dell'accensione, assicurarsi che il dispositivo sia posizionato e collegato in modo appropriato.

- Sistemare la cupola sul dispositivo. In questo modo il contenuto rimane fresco e il dispositivo si illumina (Figura 24).
- Accendere il dispositivo premendo il tasto ON/OFF che si trova sulla destra (Figura 25).
- A questo punto, usare l'interruttore a levetta **(C)** per portare il fusto nella posizione di "chiusura" (🔒). La spia **(D)** inizia a lampeggiare di verde fino al bloccaggio del fusto. Si sentirà il meccanismo di blocco in funzione, dopo di che la spia verde rimarrà costantemente accesa (Figura 26+35)



A questo punto il fusto è bloccato e la pompa inizia a generare una pressione positiva. Una volta spenta la pompa, dopo circa 30 secondi, la birra viene attivamente raffreddata. Ora non si sentirà che il rumore della ventola di raffreddamento.



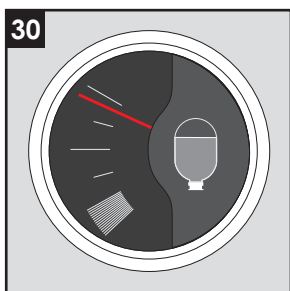
- Il dispositivo è pronto per l'uso. In alternativa è possibile attivare l'interruttore a levetta dell'illuminazione cupola **(E)** per garantire l'effetto luminoso ☀️ (Figura 27).
- Spillare una piccola quantità di birra per testare il corretto funzionamento del dispositivo (Figura 28).
- Assicurarsi di avere a disposizione un adeguato numero di fusti pre-raffreddati (Figura 29).

4 Uso e funzionamento

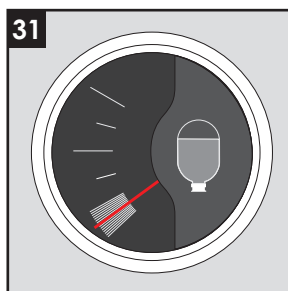
4.1 Display

Due sono gli indicatori presenti sulla parte anteriore del dispositivo:

- L'indicatore capacità residua del fusto (**N**) è automaticamente impostato su pieno quando si installa un nuovo fusto e indica la quantità di birra residua. Il suo stato varia in funzione della quantità di birra spillata (Figura 30+31).

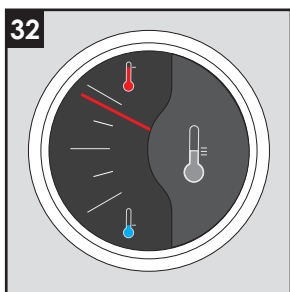


Quasi pieno

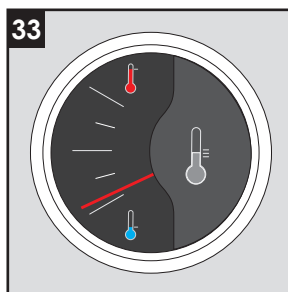


Quasi vuoto

- L'indicatore della temperatura (**P**) usa un sensore per indicare la temperatura della birra (Figura 32+33).











Temperatura troppo alta



Temperatura ottimale

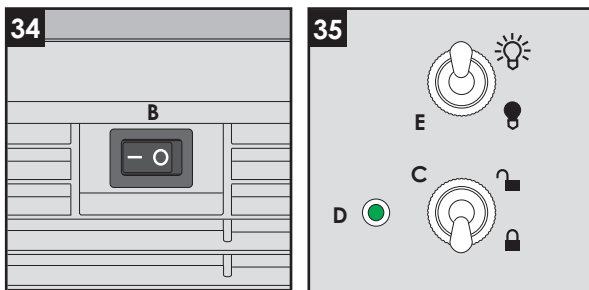
4.2 Spie

Segnale LED	Display	Stato
LED OFF		<ul style="list-style-type: none"> ■ Se l'interruttore di bloccaggio fusto si trova in alto, significa che il fusto monouso non è bloccato. Stand-by (stato normale).
Verde lampeggiante		<ul style="list-style-type: none"> ■ L'interruttore di bloccaggio fusto è abbassato e la cassetta di bloccaggio si porta nella posizione di chiusura per il collegamento dell'ugello dell'aria (stato normale).
Verde ON		<ul style="list-style-type: none"> ■ Il fusto monouso è stato rilevato, la cassetta di bloccaggio è chiusa (stato normale).
Rosso lampeggiante		<ul style="list-style-type: none"> ■ L'interruttore di bloccaggio fusto è abbassato, la cassetta di bloccaggio si riapre non essendo stato rilevato il fusto monouso. ■ Il LED si spegne non appena l'interruttore di bloccaggio fusto viene spostato verso l'alto. Ritorno alla condizione di stand-by (vedere LED OFF).
Rosso lampeggiante per 2 secondi		<ul style="list-style-type: none"> ■ Se il fusto è vuoto e l'interruttore di bloccaggio si trova nella posizione in alto. Il LED rosso lampeggia per 2 secondi prima che la cassetta di bloccaggio inizi a spostarsi nella posizione di apertura per la rimozione del fusto. (Uso normale).
Rosso lampeggiante per 10 secondi		<ul style="list-style-type: none"> ■ Se il fusto non è vuoto e l'interruttore di bloccaggio si trova nella posizione in alto. Il LED rosso lampeggia per 10 secondi prima che la cassetta di bloccaggio inizi a spostarsi nella posizione di apertura per la rimozione del fusto. (Uso normale).
Rosso ON		<ul style="list-style-type: none"> ■ Subito dopo avere inserito il fusto di birra monouso e chiuso la cassetta di bloccaggio, il fusto viene rilevato ma la pressione non aumenta (collegamento pneumatico inadeguato). ■ La cassetta di bloccaggio si apre da sola (condizione anomala).
Lampeggio rosso/verde alternato		<ul style="list-style-type: none"> ■ Durante il normale funzionamento, non è più possibile aumentare la pressione dell'aria (condizione anomala).

4.3 Interruttori

Sul dispositivo sono presenti tre interruttori a levetta.

- L'interruttore principale **(B)** a destra del dispositivo (Figura 34).
- L'interruttore di bloccaggio del fusto **(C)** con spia **(D)** sul pannello di controllo (Figura 35).
- L'interruttore illuminazione cupola **(E)** che consente di illuminare il pannello di controllo (Figura 35).



4.4 Spillatura ottimale

Per garantire una spillatura ottimale, attenersi alla seguente procedura:

NOTA

► Utilizzare bicchieri puliti, freddi e lavati sotto l'acqua corrente.

- Durante la spillatura, evitare che il beccuccio tocchi la birra o la schiuma; i residui potrebbero infatti compromettere la qualità della testina.
- Aprire completamente il rubinetto con un movimento continuo, altrimenti si formerà un'eccessiva quantità di schiuma nel bicchiere.
- Spillare la birra e chiudere il rubinetto quando il bicchiere è pieno. **SALUTE!**

NOTA

► Risciacquare i bicchieri con acqua fredda prima di riutilizzarli. Ciò contribuisce ad aumentare la durata della testina evitando la formazione di un'eccessiva quantità di schiuma.

Se il fusto è nuovo, l'indicatore capacità residua del fusto è impostato su 'pieno' e indica la quantità di birra residua. La durata della spillatura viene misurata attraverso un microinterruttore e la quantità corrispondente viene sottratta alla capacità totale.

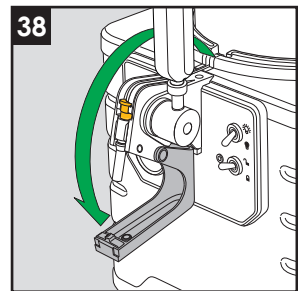
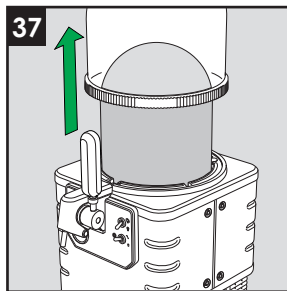
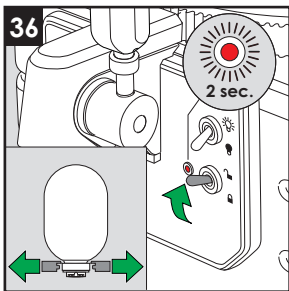
4.5 Rimozione o sostituzione del fusto vuoto

NOTA

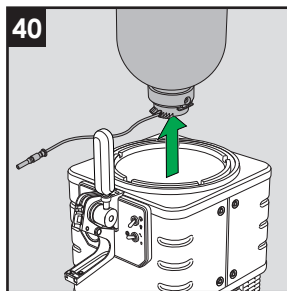
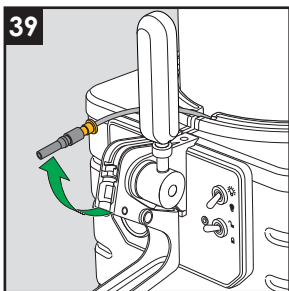
- ▶ Se, una volta aperto il rubinetto, la birra smette di uscire significa che il fusto è vuoto.
- ▶ Se la luce della cupola è accesa e il fusto è sbloccato, l'intensità della luce si riduce.

Per togliere il fusto vuoto, attenersi alla seguente procedura:

- Scollegare il fusto dal dispositivo portando l'interruttore **(C)** in posizione di "sbloccaggio" (☑) (Figura 35). La spia **(D)** lampeggia di rosso per circa 2 secondi (10 secondi se il fusto non è vuoto) e il meccanismo di bloccaggio si sposta rumorosamente all'indietro (Figura 36).
- Togliere la cupola **(I)** (Figura 37).
- Abbassare il coperchio rubinetto **(K)** (Figura 38).



- Togliere la valvola di spillatura **(M)** dal supporto della leva di spillatura **(F)** e rimuovere il tubicino della birra **(L)** dal fermo (Figura 39).
- A questo punto rimuovere il fusto (Figura 40).



NOTA

- ▶ Smaltire il contenitore vuoto in modo ecologico.

4.6 Gestione dei fusti parzialmente vuoti

I fusti parzialmente vuoti non devono essere sbloccati, anzi devono rimanere all'interno del dispositivo. – Il dispositivo deve rimanere acceso – in modo da garantire la giusta pressione e il giusto raffreddamento. Una volta aperto il fusto, mantenere la pressione interna e il raffreddamento corretti in modo da evitare la fuoriuscita di anidride carbonica, un evento che comprometterebbe le proprietà organolettiche della birra riducendo la formazione di schiuma durante la spillatura.

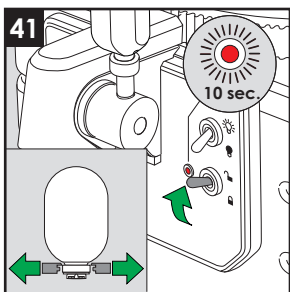
4.7 Rimozione dei fusti parzialmente vuoti

NOTA

- ▶ Evitare di sbloccare un fusto ancora parzialmente pieno, a meno che non si voglia sostituirlo.

Per rimuovere un fusto parzialmente vuoto, attenersi alla seguente procedura:

- Scollegare il fusto dal dispositivo portando l'interruttore (C) nella posizione di "sbloccaggio" (■). La spia (D) lampeggia di rosso per circa 10 secondi e il meccanismo di bloccaggio si sposta all'indietro (Figura 41).





- Seguire le istruzioni riportate nel capitolo **4.5 Rimozione o sostituzione del fusto vuoto**.

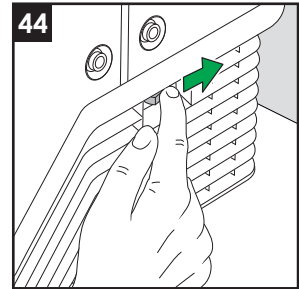
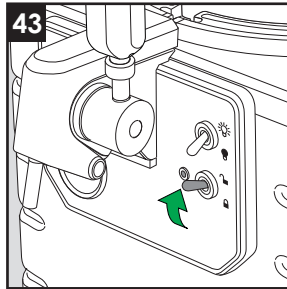
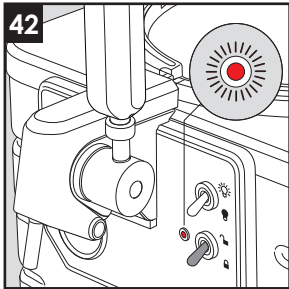
NOTA

- ▶ Prestare attenzione quando si toglie la valvola di spillatura (M) dal supporto (F). Il fusto parzialmente vuoto presenta una leggera sovrappressione. Una valvola di spillatura aperta causa la fuoriuscita incontrollata della birra. Trattare con cura!

4.8 Spegnimento

Se non è installato alcun fusto e l'interruttore **(C)** è bloccato (), la spia **(D)** lampeggia di rosso (Figura 42).

- Spostare l'interruttore **(C)** verso l'alto per impostare il blocco del fusto nella posizione di "sbloccaggio" () (Figura 43).
- Spegnere il dispositivo vuoto senza fusto con l'interruttore ON/OFF **(B)** che si trova sulla destra (Figura 44).



NOTA

- Se non ci sono fusti nel dispositivo, l'interruttore di sbloccaggio **(C)** deve trovarsi sempre nella posizione di apertura.

5 Pulizia e manutenzione

Questa sezione contiene informazioni importanti sulla pulizia e la manutenzione del dispositivo.

Lo speciale design dei fusti monouso Blade® evita che il dispositivo entri in contatto con la birra. Il che semplifica notevolmente la pulizia e la manutenzione del sistema di spillatura. Tuttavia, una pulizia accurata è essenziale ai fini dell'igiene e di un funzionamento ottimale.

CAUTELA

Danni dovuti all'effetto del calore e detergenti aggressivi.

Gli elementi removibili, quali la manopola, il raccogli gocce e la cupola, non possono essere lavati in lavastoviglie.

- ▶ Pulire il dispositivo secondo le istruzioni riportate nella presente sezione.

5.1 Norme di sicurezza

⚠ PERICOLO

Attenersi alle seguenti norme di sicurezza prima di iniziare a pulire il sistema di spillatura da banco Blade®:

- ▶ Spegner il dispositivo ed estrarre la spina dalla presa prima di iniziare la pulizia.
- ▶ Non immergere il dispositivo, il cavo di alimentazione o la spina in acqua o altri liquidi.

CAUTELA

- ▶ Non usare agenti abrasivi o corrosivi. Pulire l'involucro con un panno morbido inumidito.
- ▶ Non usare getti d'acqua per la pulizia.
- ▶ Non lavare gli elementi dell'involucro, come cupola o raccogli gocce, in lavastoviglie. In caso contrario, le superfici lucide inizieranno a perdere brillantezza e a diventare spente e opache.
- ▶ Attenersi alle istruzioni di pulizia.

5.2 Pulizia regolare

- Pulire le superfici esterne del dispositivo con un panno morbido inumidito, gli indicatori possono essere puliti, ad esempio, con un panno per occhiali.
- Togliere la cupola (I) e pulirla con acqua calda e un detergente delicato. Pulire la parte interna con un panno umido.
- Svuotare regolarmente il raccogliocce (S).
- Pulire il raccogliocce e la griglia in acciaio inossidabile (R) con acqua calda e un detergente delicato.

5.3 Pulizia dell'incavo

- Pulire l'incavo con max. 100 ml di acqua calda e un detergente delicato. Pulire il lato interno, asciugarlo e controllare che la linea di scarico non sia bloccata.

5.4 Pulizia della leva di spillatura

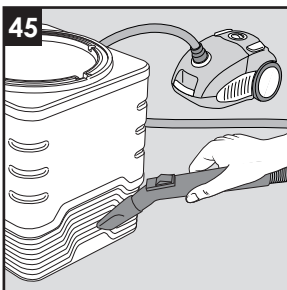
- Eliminare tutte le tracce di birra presenti sulla leva. Il meccanismo della leva deve essere pulito con un panno e un detergente delicato.

⚠ AVVERTENZA

- ▶ Non cercare di pulire il meccanismo con oggetti duri e/o appuntiti.

5.5 Pulizia del condensatore

- Pulire le prese d'aria con un aspirapolvere (Figura 45).



NOTE

- ▶ Pulire le prese d'aria del condensatore a cadenza trimestrale oppure secondo necessità.

6 Risoluzione dei problemi

Questa sezione contiene informazioni importanti sull'individuazione e l'eliminazione dei guasti. Attenersi a quanto riportato nelle note per evitare danni e pericoli.

6.1 Norme di sicurezza

⚠ PERICOLO

Pericoli dovuti alla corrente elettrica!

Pericolo di morte in caso di contatto con cavi o componenti sotto tensione!

- ▶ Estrarre la spina dalla presa prima di iniziare la procedura per la risoluzione dei problemi.

⚠ AVVERTENZA

Pericoli legati a riparazioni inadeguate!

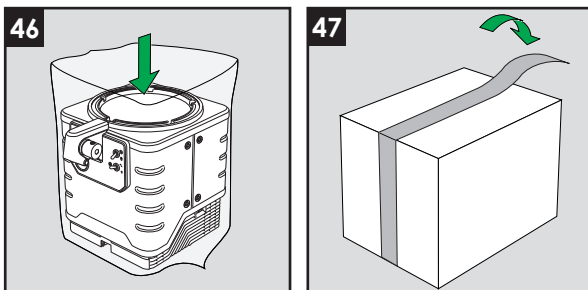
Attenersi alle seguenti norme di sicurezza per evitare pericoli e danni materiali:

- ▶ Non aprire il dispositivo. Le riparazioni alle apparecchiature elettriche devono essere effettuate esclusivamente da elettricisti qualificati. Una riparazione non adeguata può causare danni ingenti a persone e cose.

6.2 Imballaggio adeguato del dispositivo

Per usufruire della garanzia, imballare il sistema di spillatura da banco Blade® nella confezione originale utilizzando il materiale di imballaggio originale, come illustrato nelle figure e procedere come segue:

- Togliere la manopola e l'albero della manopola:
- Svuotare la base del raccogliocce (S). Pulire il dispositivo e tutti i suoi componenti.
- Riporre il dispositivo e il raccogliocce in un sacchetto di plastica (Figura 46).



- Infine sigillare la confezione con del nastro adesivo tape (Figura 47)!

6.3 Problema, possibili cause e rimed

Problema	Possibile causa	Soluzione
Troppa schiuma.	<ul style="list-style-type: none"> La birra non è stata versata correttamente. 	<ul style="list-style-type: none"> Il bicchiere deve avere un'angolazione di 45°. Aprire il rubinetto in fretta e per intero in modo che la birra fuoriesca liberamente. Una volta arrivati a circa 2/3, raddrizzare il bicchiere e tenerlo in posizione verticale.
	<ul style="list-style-type: none"> La birra è calda. 	<ul style="list-style-type: none"> Pre-raffreddare il fusto in frigorifero per almeno 16 ore prima di caricarlo nel sistema Blade®. In caso contrario, durante la spillatura si formerà molta schiuma.
	<ul style="list-style-type: none"> Problema con il tubo birra. 	<ul style="list-style-type: none"> Assicurarsi che il tubo sia libero e non piegato o schiacciato tra la ciotola di raffreddamento e il fusto. Questa condizione potrebbe infatti favorire la formazione di schiuma.
Schiuma scarsa, instabile o completamente assente.	<ul style="list-style-type: none"> Bicchieri sporco. 	<ul style="list-style-type: none"> Lavare i bicchieri con acqua calda e un detersivo per i piatti; risciacquarli quindi con acqua fredda prima di procedere alla spillatura.
	<ul style="list-style-type: none"> Un fusto parzialmente vuoto è stato sbloccato o rimosso e riposto nell'unità. 	<ul style="list-style-type: none"> Vedere il capitolo 4.6. Gestione dei fusti parzialmente vuoti. Installare un nuovo fusto (freddo) e verificare se il problema si risolve.
	<ul style="list-style-type: none"> Il dispositivo non è acceso. 	<ul style="list-style-type: none"> Check if the main power is on by checking if the Assicurarsi che l'alimentazione principale sia attiva controllando che il tasto di alimentazione sul lato destro del sistema Blade® sia acceso. Assicurarsi che l'interruttore di bloccaggio si trovi nella posizione di chiusura e che la spia del LED sia verde.
	<ul style="list-style-type: none"> Perdita dal fusto. 	<ul style="list-style-type: none"> Installare un nuovo fusto (freddo) e verificare se il problema si risolve.
	<ul style="list-style-type: none"> La birra è vecchia. 	<ul style="list-style-type: none"> Se il fusto è scaduto, utilizzarne uno di nuovo. Consigliamo di sostituire il fusto con uno nuovo e fresco anche nel caso in cui sia rimasto all'interno del sistema Blade® per più di 30 giorni.
La temperatura della birra è troppo alta.	<ul style="list-style-type: none"> La birra non è stata pre-raffreddata. 	<ul style="list-style-type: none"> Per raffreddare un fusto caldo all'interno di Blade® servono più di 16 ore. Le prime birre potranno essere spillate dopo 3 o 4 ore. Dopo di che sarà possibile spillare circa 1 litro di birra ogni ora. Consigliamo di utilizzare sempre fusti pre-raffreddati.

Risoluzione dei problemi

Problema	Possibile causa	Soluzione
La temperatura della birra è troppo alta.	■ Il dispositivo è stato esposto al sole o a fonti di calore.	■ Non esporre il dispositivo alla luce diretta del sole né sistemarlo in prossimità di fonti di calore (ad es. una piastra di cottura)
	■ Il dispositivo non raffredda.	■ Il fusto pre-raffreddato installato si riscalda all'interno del dispositivo acceso? Il raffreddamento del dispositivo potrebbe non funzionare a dovere. Rivolgersi al servizio di assistenza clienti.
	■ La cupola non è in posizione.	■ Sistemare la cupola sopra al dispositivo. La cupola serve per mantenere il freddo all'interno del dispositivo.
La birra esce con una pressione eccessiva.	■ Il dispositivo esegue la spillatura alla giusta velocità se si utilizzano i nostri prodotti.	■ Installare un nuovo fusto (freddo) e verificare se il problema si risolve.
La birra non fuoriesce o fuoriesce in piccole quantità.	■ Fusto vuoto.	■ Controllare l'indicatore di volume sulla parte anteriore del fusto. È normale che il flusso diminuisca quando il fusto è quasi vuoto.
	■ Il dispositivo non è acceso.	■ Assicurarsi che l'alimentazione principale sia attiva controllando che il tasto di alimentazione sul lato destro del sistema Blade® sia acceso. ■ Assicurarsi che l'interruttore di bloccaggio si trovi nella posizione di chiusura e che la spia del LED sia verde.
	■ Cassetta di bloccaggio non chiusa.	■ Assicurarsi che l'interruttore di bloccaggio si trovi nella posizione di chiusura e che la spia del LED sia verde.
	■ Fusto non caricato correttamente.	■ Togliere il fusto, assicurarsi che il tasto arancione nel collo sia inserito completamente nel dispositivo di fissaggio (fino allo scatto in posizione con un clic udibile).
	■ Il tubo birra è bloccato.	■ Assicurarsi che il tubo sia libero e non piegato o schiacciato tra la vaschetta di raffreddamento e il fusto.
	■ La pompa del compressore non funziona correttamente.	■ La pompa del compressore all'interno del dispositivo mantiene la birra sotto pressione. È normale che il compressore sia acceso durante la spillatura e nella modalità di stand-by. Un problema alla pompa può ridurre il flusso di birra.

Problema	Possibile causa	Soluzione
La birra ha uno strano gusto o uno strano odore.	■ La birra nel fusto è vecchia.	■ Se il fusto è scaduto, utilizzarne uno di nuovo. Consigliamo di sostituire il fusto con uno nuovo e fresco anche nel caso in cui sia rimasto all'interno del sistema Blade® per più di 30 giorni.
	■ Blade® è stato spento.	■ Il fusto deve essere mantenuto fresco e nel sistema Blade® una volta aperto. Se il dispositivo viene spento, la temperatura della birra aumenta compromettendone la qualità.
	■ La birra è stata esposta alla luce diretta del sole prima dell'uso.	■ I fusti devono essere conservati in un ambiente fresco e buio, quindi in frigorifero per almeno 16 ore prima dell'uso.
Il volume residuo nel fusto è troppo alto quando il fusto è vuoto.	■ Il fusto è stato rimosso e rimesso successivamente nel sistema Blade®.	■ Il volume residuo accettabile è di 1,5% (120ml). Se il fusto è stato rimosso dal sistema Blade®, l'indicatore di volume si ripristina e non riesce a leggere il volume corretto.
Frequente attivazione della pompa.		■ La pompa del compressore all'interno del dispositivo mantiene la birra sotto pressione. È normale che il compressore sia acceso durante la spillatura e nella modalità di stand-by. Si accende una volta ogni 2 ore.
	■ Il fusto non è posizionato correttamente.	■ Assicurarsi che il fusto sia posizionato in modo corretto.
	■ Perdita dal fusto.	■ Installare un nuovo fusto (freddo) e verificare se il problema si risolve.
La ventola di raffreddamento rimane in funzione anche dopo avere sbloccato il fusto.		■ L'interno della macchina deve essere mantenuto fresco dopo lo spegnimento. La ventola funziona ancora per un minuto una volta disattivato il raffreddamento.
	■ Dispositivo difettoso.	■ Se la ventola di raffreddamento continua a rimanere in funzione anche dopo avere spento la macchina, rivolgersi al servizio di assistenza clienti.
Pur essendo stato sbloccato, non si riesce a togliere il fusto.	■ Ghiaccio nel sistema.	■ Provare a bloccarlo e sbloccarlo. Dare un colpetto al fusto. Se non funziona, attendere 30 minuti.

Risoluzione dei problemi

Problema	Possibile causa	Soluzione
L'indicatore di volume indica che il fusto è pieno nonostante siano già state spillate molte birre.	<ul style="list-style-type: none"> Il fusto è stato rimosso e re-inserito oppure il fusto è stato sbloccato. 	<ul style="list-style-type: none"> Evitare di sbloccare il fusto prima che sia vuoto; in questo caso, infatti, l'indicatore di volume viene ripristinato. Il problema si risolverà caricando un nuovo fusto.
Il dispositivo emette un rumore durante la spillatura.		<ul style="list-style-type: none"> Il sistema Blade® dispone di un compressore per la spillatura della birra. È normale che il compressore rimanga in funzione durante la spillatura e nella modalità di stand-by.
Il dispositivo emette un rumore mentre si trova in stand-by.		<ul style="list-style-type: none"> Il sistema Blade® viene raffreddato mediante un compressore. È normale che faccia un po' di rumore.
	<ul style="list-style-type: none"> Manca uno dei piedini. 	<ul style="list-style-type: none"> Rivolgersi al servizio di assistenza clienti per ordinare nuovi piedini.
Il sistema non risponde.	<ul style="list-style-type: none"> Il sistema non è collegato. 	<ul style="list-style-type: none"> Controllare che vi sia corrente nella presa, assicurarsi che il dispositivo sia acceso e che il cavo di alimentazione sia connesso (entrambi i lati).
LED rosso lampeggiante.	<ul style="list-style-type: none"> L'interruttore di bloccaggio è abbassato perché non ci sono fusti all'interno del dispositivo oppure perché il fusto non viene rilevato. 	<ul style="list-style-type: none"> Sollevarre l'interruttore e ruotare o (ri)caricare il fusto. La spia lampeggia per alcuni secondi prima di diventare verde. In caso di problemi, eseguire più volte questa procedura.
Il LED rosso rimane sempre acceso.	<ul style="list-style-type: none"> Non si genera pressione all'interno del dispositivo. 	<ul style="list-style-type: none"> Assicurarsi che il fusto sia inserito correttamente e che non si verifichino perdite d'aria. Ricollegare il fusto.
Il LED lampeggia di rosso/verde.	<ul style="list-style-type: none"> Pressione insufficiente durante il normale utilizzo. 	<ul style="list-style-type: none"> Assicurarsi che il fusto sia inserito correttamente e che non si verifichino perdite d'aria. Ricollegare il fusto.
Condensa sulla leva di spillatura.		<ul style="list-style-type: none"> La leva di spillatura viene attivamente raffreddata. In caso di umidità elevata, si potrebbe formare della condensa.

7 Conservazione

Se il sistema di spillatura da banco Blade® rimane inutilizzato a lungo, pulirlo come descritto nel capitolo **5 Pulizia e manutenzione** al fine di evitare la formazione di muffa. La muffa è dannosa per la salute. Conservare il dispositivo e tutti gli accessori in un luogo asciutto, pulito, al riparo dal ghiaccio e dalla luce diretta del sole.

8 Smaltimento



Questo simbolo presente sul prodotto, sulle istruzioni per l'uso o sulla confezione indica che il dispositivo non deve essere smaltito come un normale rifiuto domestico al termine del ciclo di vita. Lo smaltimento deve essere conforme alla direttiva CE 2012/19/CE (rifiuti di apparecchiature elettriche ed elettroniche). In caso di dubbi, rivolgersi all'ufficio competente.

I materiali possono essere riciclati in base al contrassegno che riportano. Un riciclaggio e uno smaltimento corretti del dispositivo al termine del ciclo di vita contribuiscono a salvaguardare l'ambiente.

NOTA

- ▶ Conferire i rifiuti elettrici ed elettronici presso il centro di raccolta di riferimento. Rivolgersi all'ufficio di zona per informazioni sull'ubicazione.
- ▶ Mettere fuori uso il dispositivo prima di smaltirlo. Tenere il vecchio dispositivo lontano dalla portata dei bambini fino al conferimento.

8.1 Smaltimento dell'imballaggio

Riciclare il materiale di imballaggio consente di recuperare le materie prime riducendo la quantità di rifiuti generata. Quando non servirà più, smaltire il materiale di imballaggio secondo le disposizioni vigenti.



L'imballaggio protegge il dispositivo da eventuali danni durante la sua movimentazione. I materiali di imballaggio sono stati selezionati secondo precisi requisiti ecologici e possono quindi essere riciclati.

NOTA

- ▶ L'imballaggio protegge il dispositivo durante il trasporto. Conservare l'imballaggio originale per tutto il tempo necessario in modo da imballare adeguatamente il dispositivo in caso di riparazione.

9 Appendice

9.1 Dati tecnici

Denominazione	Sistema di spillatura
N° ordine	9930
Tensione d'esercizio	Fare riferimento alla targhetta sul dispositivo
Potenza assorbita	Fare riferimento alla targhetta sul dispositivo
Pressione d'esercizio max.	3,0 ± 0,5 bar
Cavo di alimentazione	2 m (può essere rimosso)
Grado di protezione	I
Dimensioni complessive	590 mm x 290 mm x 471 mm (A x L x P)
Peso senza fustino	circa 18 kg
Peso con fustino	circa 26 kg
Capacità grezza	1.6 l/min
Velocità di spillatura	≤ 9 secondi per 250 ml
Capacità fusto	8 litri
Livello di pressione acustica (LpA)	< 70 dB(A)
Pressione d'esercizio	1,3 - 1,5 bar
Refrigerante (tipo e quantità)	R600A; 12 g
Classe climatica	SN, N, ST
Temperatura d'esercizio max.	38°C 75% umidità relativa
Grado di protezione IP	Solo per uso interno (IP23)

Schermatura: Il dispositivo è schermato secondo le direttive vigenti.

CE Conformità: Il presente prodotto è conforme alla direttiva sulla bassa tensione 2014/35/CE, alla direttiva macchine 2006/42/CE e alla direttiva CEM 2014/30/CE.

9.2 Garanzia

Il sistema di spillatura da banco Blade® è coperto da garanzia secondo le norme vigenti nel paese in cui il dispositivo è stato acquistato.

La garanzia copre tutti i difetti di materiale o manodopera.

La garanzia non copre invece:

- Parti soggette a usura, quali guarnizioni e valvole.
- Danni causati dalla mancata osservanza degli intervalli di pulizia consigliati.
- Danni causati dall'uso di soluzioni detergenti diverse da quelle consigliate dal produttore.
- Dispositivi utilizzati per finalità diverse da quelle previste o non messi in funzione secondo quanto indicato nelle istruzioni per l'uso.
- Dispositivi aperti e/o manipolati da persone non autorizzate.

Il periodo di garanzia inizia dalla data di acquisto originale. Per poter usufruire della garanzia, il sistema di spillatura da banco Blade® difettoso deve essere accompagnato dalla fattura o dalla prova d'acquisto originale.

Le richieste di interventi coperti da garanzia non estendono il periodo di garanzia previsto per legge.